



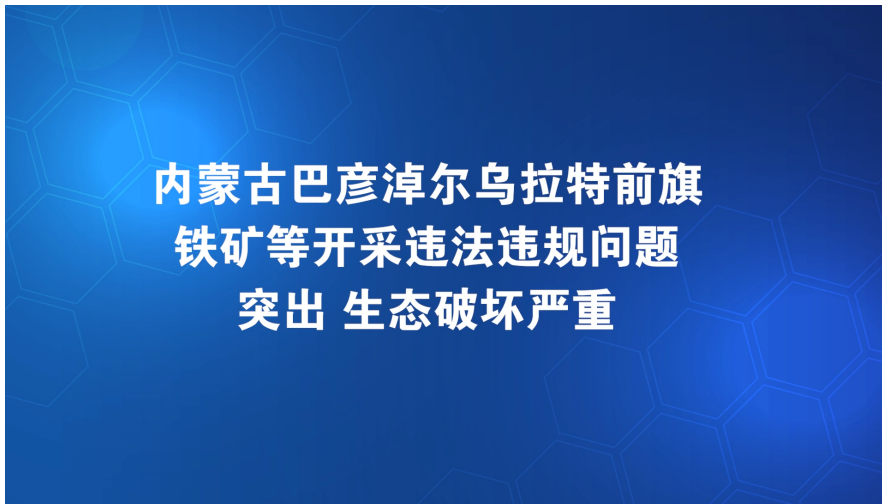
业务工作

当前位置： 首页 > 业务工作 > 中央生态环境保护督察 > 督察管理

内蒙古巴彦淖尔乌拉特前旗铁矿等开采违法违规问题突出 生态破坏严重

2022-04-06 来源：生态环境部

字号： [大] [中] [小] [打印]



2022年3月，中央第三生态环境保护督察组督察内蒙古自治区发现，巴彦淖尔市乌拉特前旗矿山开采长期无序发展，大面积露天开采生态破坏严重，越界开采等违法违规问题突出，近3万亩荒漠草原被违法侵占，给原本脆弱的生态系统造成难以挽回的损害。

一、基本情况

乌拉特前旗位于贺兰山与阴山之间的季风通道，属于乌梁素海流域，是国家生态安全战略格局中“北方防沙带”的重要组成部分，也是阻止库布齐沙漠向北侵蚀的重要屏障。

二、主要问题

（一）大面积露天开采严重破坏当地脆弱生态环境

阴山支脉乌拉山山脉和东北部荒漠草原等重要生态敏感区域年降水量不足100毫米，生态极其脆弱，但区域内分布有大量采矿权，其中位于乌拉山山脉的采矿许可开采区域绵延30余公里，对当地脆弱敏感的生态环境造成威胁。乌拉特前旗共有在期矿山85家，其中露天矿山45家，露天开采集中区域在荒漠草原中形成一座座“天坑”和尾矿废渣堆积的“山丘”。特别是低品位铁矿开发的生态破坏问题尤其突出，采坑面积达5430亩，占全旗露天矿采坑面积的一半以上；采坑、排土场、尾矿库等违法侵占草原。督察组现场抽查的8家露天矿山，无一按照规范进行开采和修复，植被破坏严重，生态修复难度极大。



图1 2022年3月28日，督察组现场督察发现，乌拉特前旗矿山企业大面积露天开采，生态破坏严重

（二）违法侵占荒漠草原

乌拉特前旗有62个采矿项目存在侵占荒漠草原问题，侵占总面积近3万亩，严重违反草原法。现场督察发现，乌拉特前旗万岭沟北矿区铁矿和耀辉矿业有限公司直接对山体进行野蛮剥离，分别违法占用草原563亩和516亩。包头钢铁集团固阳矿山有限公司增隆昌石英矿矿产资源开发利用项目长期野蛮开采，大量废石废土直接从山顶倾倒，178亩荒漠草原被废石废土直接覆盖。农垦晶牛矿业有限公司10万吨/年开采综合利用深加工石英岩项目大量废土和石料顺着山体随意堆放，破坏草原达500亩。2020年投产的蒙航矿业有限责任公司露天开采超贫磁铁矿，违法侵占草原200亩。



图2 2022年3月28日，督察组现场督察发现，农垦晶牛矿业有限公司石英岩项目大量废土和石料顺着山体随意堆放

（三）越界开采等问题突出

2016年7月，生金矿业有限责任公司违反矿产资源法越界开采，被当地有关部门查处，要求其退回本矿区范围内开采，但该公司无视整改要求，越界开采问题反而愈演愈烈，2018年2月再次被当地有关部门查处时，非法开采面积已从25亩扩大到了271亩，超出许可开采面积3.3倍。截至督察时，该公司越界采坑深度已达97米，未进行整改，未开展生态修复。督察组现场抽查的温图铁矿也存在越界开采行为。

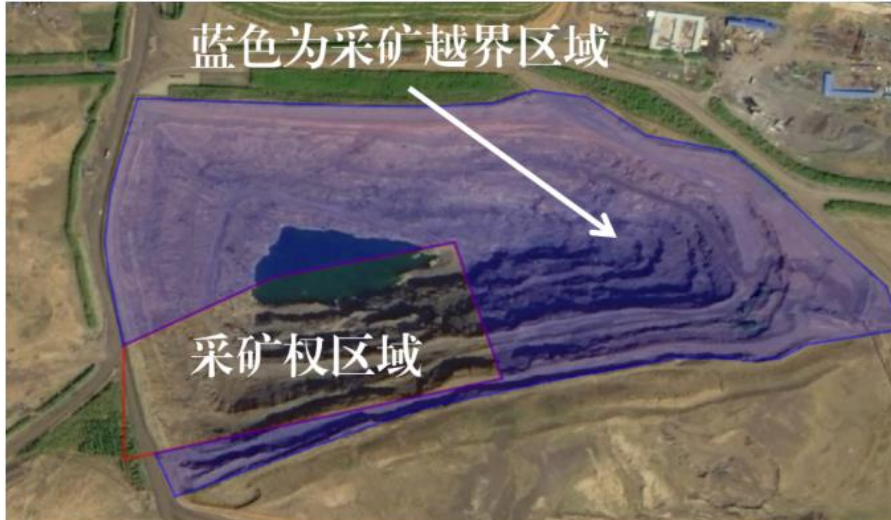


图3 2022年3月27日，督察组现场督察发现，生金矿业有限责任公司非法越界开采

中正矿业有限责任公司尾矿区尾渣堆存随意，堆存量高达133万立方米，且尾渣堆积高度高于尾矿库坝体，有多处滑坡点，大量尾渣已外溢尾矿库边沟渠中，安全与环境风险突出。华拓矿业有限公司尾矿库大量尾渣被冲刷至周边沟渠，连绵2公里，生态破坏和环境风险突出。

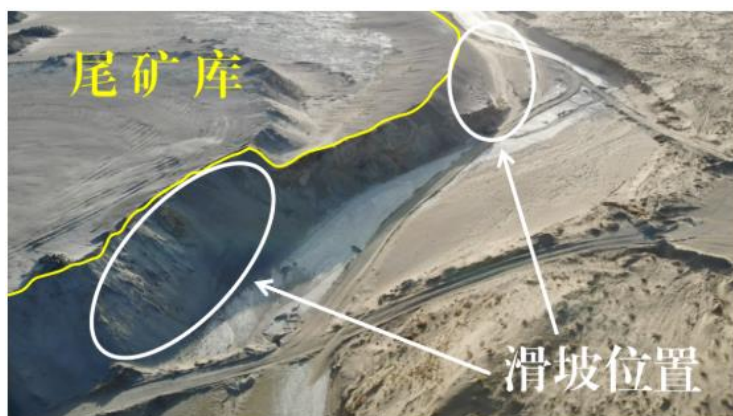


图4 2022年3月27日，督察组现场督察发现，华拓矿业尾矿库有多处滑坡点，大量尾渣被冲刷至周围沟渠

三、原因分析

巴彦淖尔市乌拉特前旗没有树牢“生态优先、绿色发展”理念，粗放开发利用矿产资源，对违法违规问题监管不力，对荒漠草原等生态脆弱区域造成严重破坏。

督察组将进一步调查核实有关情况，并按要求做好后续督察工作。

链接： [全国人大](#) | [全国政协](#) | [国家监察委员会](#) | [最高人民法院](#) | [最高人民检察院](#)



[网站声明](#) | [网站地图](#) | [联系我们](#) | [无障碍客户端](#)
版权所有：中华人民共和国生态环境部 | ICP备案编号：京ICP备05009132号
网站标识码：bm17000009 |  京公网安备 11040102700072号



无障碍APP安卓版



手机版



适老化
无障碍服务



政府网站
找错